

УДК:612.6

МЕНСТРУАЛЬНЫЙ ЦИКЛ ДЕВУШЕК 17-19 ЛЕТ В ЭКОЛОГИЧЕСКИХ УСЛОВИЯХ
ТУЛЬСКОЙ ОБЛАСТИ

Е.Д. БЕРЕСТЕНКО, А.А.ЖЕЛТИКОВ, Ю.И.ГРИГОРЬЕВ

Тульский государственный педагогический университет им. Л.Н. Толстого

Аннотация: в статье представлены результаты исследования показателей менструального цикла студенток 17-19 лет, проживающих в различных по экологическим условиям районах Тульской области и г. Тулы. Выявлены различия в уровнях заболеваемости женской половой сферы и показателях менструального цикла в зависимости от величины антропогенных загрязнений в местах постоянного проживания девушек.

Ключевые слова: менструальный цикл, заболеваемость, экологические условия.
Сокращенное название статьи – Менструальный цикл девушек 17-19 лет.

THE MENSTRUAL CYCLE IN FEMALES 17-19 YEARS OLD IN ECOLOGICAL CONDITIONS
OF TULA REGION

E.D. BERESTENKO, A.A. ZHELTIKOV, Y.I. GRIGORYEV

The Tula state pedagogical university of L.N.Tolstoy

Abstract: the article presents the results of studies of indicators of the menstrual cycle in the female students 17-19 years old, living in different environmental conditions in the area of Tula and the Tula region. Differences in the incidence of female genital sphere and indicators of the menstrual cycle, depending on the magnitude of anthropogenic pollution in the places of permanent residence of girls.

Key words: menstrual cycle, the morbidity, environmental conditions.

В настоящее время не подвергается сомнению, что экологически неблагоприятная среда оказывает негативное влияние на репродуктивное здоровье населения. В Концепции демографической политики Российской Федерации на период до 2025 года особо подчеркивается, что проведение демографической политики должно основываться на систематизации теоретических и практических исследований в области репродукции населения страны с переходом к всесторонним, комплексным исследованиям на уровне отдельных регионов. Рост нарушений репродуктивного здоровья при высоком уровне антропогенной нагрузки, особенно в крупных промышленных центрах, свидетельствует о необходимости изучения связей между уровнем воздействия неблагоприятных факторов окружающей среды и изменением различных показателей репродуктивного здоровья [2, 6].

Обоснование актуальности исследования. В Тульской области наблюдаются объективно высокие уровни антропогенного загрязнения и сильной трансформации экосистем. Следует отметить, что расположение предприятий добывающей и химической промышленности в регионе неравномерно. Основная их часть расположена на юго-востоке области, наиболее пострадавшей от аварии на Чернобыльской АЭС. Эти же зоны отличаются и по ландшафтными характеристикам [9]. По словам А. Яблокова [4], основная проблема для Тульской области – загрязненные реки, почва и воздух. На ее территории 94% сточных вод сбрасываются с предприятий неочищенными, а качество воды оценивается от умеренно загрязненной до очень грязной. Предельно допустимая концентрация по многим показателям так же превышена в десятки раз. По уровню загрязнения почвы Тульская область входит в пятерку самых неблагополучных. В то же время демографическая ситуация в области оставляет желать лучшего: по сведениям Туластата, естественная убыль населения только в январе-июне 2009 года составила 8242 человека. За тот же период число умерших превысило показатель родившихся в 2,1 раза [5].

Простейшим методом, позволяющим оценить состояние репродуктивной функции женщины, является оценка показателей менструального цикла. Любые его изменения, связанные с длительностью, объемом кровопотери, а также нарушение процессов овуляции являются отражением нарушений гармоничного взаимодействия всех систем, обеспечивающих репродуктивную функцию женщины. На нарушения менструального цикла как реакцию на неблагоприятную экологическую нагрузку указывают многие авторы [1, 3, 7, 8].

Цель исследования – изучение особенностей менструального цикла (МЦ) девушек 17-19 лет с учетом места постоянного проживания.

Для достижения этой цели исследованы показатели МЦ у девушек 17-19 лет, проживающих в разных по эколого-ландшафтным условиям районах Тульской области

Материалы и методы исследования. Для проведения исследования была сформирована выборка, в которую вошли все студентки первого курса ТГПУ им. Л.Н. Толстого в возрасте 17-19 лет, поступившие в данный ВУЗ в 2007 году, обучающиеся на определенных факультетах, рожденные в Тульской области и до момента поступления в университет проживавшие на ее территории. Из выборки были исключены студентки факультета физической культуры. Для идентификации членов выборки мы использовали списки групп

студентов 1 курса. Всего было обследовано 499 студенток очной формы обучения 1 курса Тульского педагогического университета в возрасте 17-19 лет. В зависимости от места рождения и постоянного проживания до поступления в ВУЗ девушки были разделены на 3 группы по экотонам «Юг» – 202 чел., «Север» – 148 чел., и «Тула» – 149 чел. В процессе обследования проводилось анкетирование студенток с применением унифицированной анкеты-опросника, с помощью которой получены подробные данные о менструальной функции. При этом выяснялись возраст менархе, время установления регулярного менструального цикла, характер менструаций (обильные, скудные, умеренные), продолжительность, наличие болевых ощущений, а также показатели гинекологической заболеваемости. Статистическая обработка полученных данных проводилась с использованием методов вариационной статистики компьютерной программы Microsoft Excel.

Результаты и их обсуждение. При оценке времени появления менархе достоверных различий не выявлено, во всех трех экотонах наиболее часто это происходит в возрасте 13-14 лет. На северо-западе области данный показатель составил $12,81 \pm 1,37$ лет, у тулячек и жительниц юго-востока области он был соответственно равен $12,95 \pm 1,30$ и $13,13 \pm 1,19$ годам. Однако при более детальном рассмотрении данного показателя были выявлены некоторые различия. В частности, у девушек, проживавших в областном центре, были зарегистрированы случаи появления менархе в возрасте до 11 лет, чего не отмечалось у жительниц районов области.

При определении времени установления менструального цикла были обнаружены следующие закономерности – если у девушек, проживающих в экотоне «Север» и г. Туле наиболее часто МЦ устанавливался сразу (соответственно у 32,43 и 36,24% опрошенных), то у жительниц юго-востока области это чаще всего происходит через 4-6 месяцев – 40,59% опрошенных. Обращает на себя внимание тот факт, что среди девушек, проживавших в Туле, также отмечено тенденция к увеличению числа обследуемых с установлением цикла в этом же интервале времени (рис. 1).

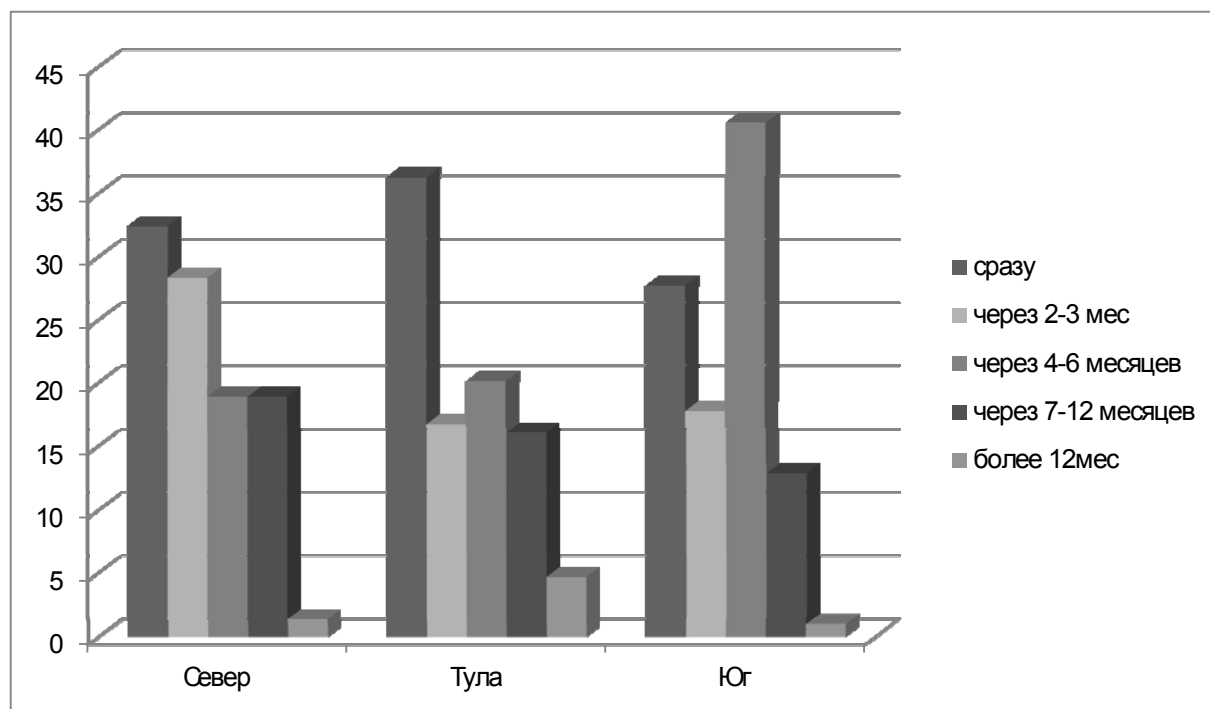


Рис. 1. Время установления менструального цикла у девушек 17-19 лет в зависимости от места постоянного проживания (в %)

Частота альгоменореи была приблизительно одинакова во всех трех экотонах и колебалась от 52,48% у студенток, проживавших на юго-востоке области, до 48,75% у девушек из Тулы. Обильные менструации регистрировались у 13,26% (экотона «Север») – 14,92% (экотона «Тула») респонденток.

Продолжительность менструального кровотечения у девушек различалась в зависимости от места постоянного проживания (рис. 2).

Если у девушек, проживающих на северо-западе области, продолжительность менструального кровотечения менее 3 и более 6 дней отмечалась соответственно в 1,09% и 2,18% случаях, то 13,83% студенток областного центра указывают на длительность менструации 7 и более дней. На экологически неблагоприятном юго-востоке области у 7,48% девушек продолжительность менструации не превышает 1-2 дня. Как видно из рис. 2, намечается тенденция к большей длительности менструального кровотечения в г. Туле и уменьшению его продолжительности в экотоне «Юг» по сравнению с экологически благоприятным северо-западом области.

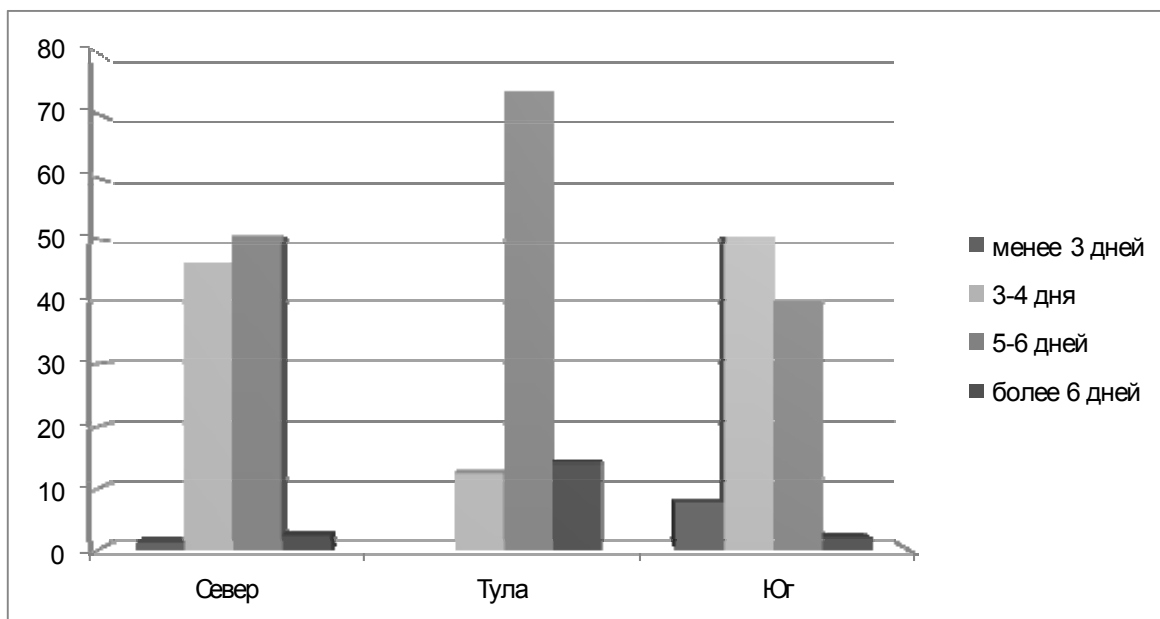


Рис. 2. Продолжительность менструального кровотечения у девушек 17-19 лет в зависимости от места постоянного проживания (в %)

Анализ результатов проведенного опроса позволил установить, что гинекологическими заболеваниями страдают 14,22% девушек, проживающих на северо-западе области, и 14,71% жительниц областного центра. Девушки, проживающие на юго-востоке области, в 27,86%, отметили, что у них имеются болезни женской половой сферы. Во всех трех изучаемых экозонах диагноз эрозия шейки матки им ставился приблизительно в 2 раза чаще, чем диагноз воспалительных заболеваний (рис.3).

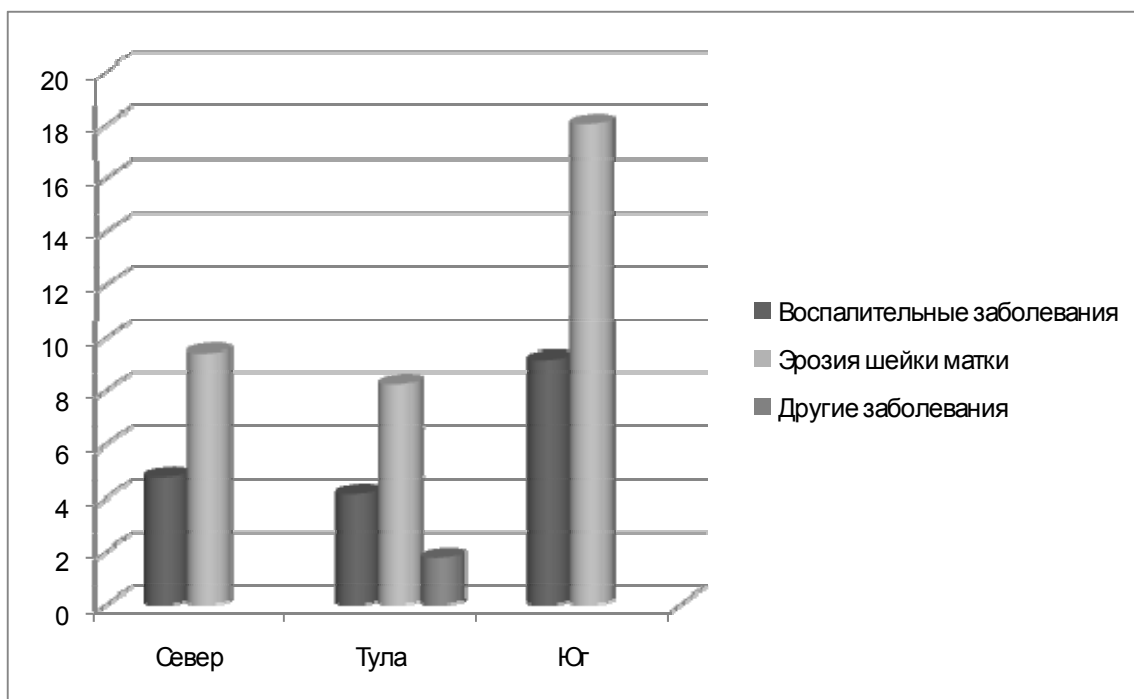


Рис. 3. Заболевания женской половой сферы у девушек 17-19 лет в зависимости от места постоянного проживания (в %)

Выводы. Таким образом, анализ результатов проведенного исследования позволяет сделать следующий вывод: у девушек, проживающих в экологически неблагоприятной зоне, увеличивается период установления менструального цикла, более часто возникают нарушения по типу укорочения или удлинения его продолжительности, более часто регистрируются гинекологические заболевания.

Полученные данные могут быть использованы для оценки риска развития нарушения менструального цикла и возникновения гинекологических заболеваний у девушек с учетом территории их проживания.

Литература

1. *Агаркова, Л.А.* Экологическая обусловленность нарушений репродуктивного здоровья женщин, проживающих в Томской области / Л.А. Агаркова, Г.Б. Дикке, Н.С. Зинченко // Бюллетень СЛ РАН.– 2003.– № 2 (108).– С. 127–130.
2. *Айламазян, Э.К.* Теория и практика общей экологической репродуктологии / Э.К. Айламазян, Т.В. Беляева // Журнал акушерства и женских болезней.– 2000.– № 3.– С. 8–10.
3. *Баранов, А.Н.* Медико-экологические аспекты физического и полового развития / А.Н. Баранов, Т.Б. Лебедева // Журнал акушерства и женских болезней.– 2005.– № 1.– С. 52–56.
4. Городской портал г. Тула [Электронный ресурс]. Режим доступа <http://vtule.ru/> Дата обращения– 09.09.2009.
5. Городской портал MySLO.ru. [Электронный ресурс]. Режим доступа www.tula.rodgor.ru/news/t_gorod_oblast/7433, дата обращения 01.10.2009.
6. *Дармограй, Н.В.* Современные проблемы репродуктивного здоровья женщин / Н.В. Дармограй // Медицинская сестра.– 2002.– № 5.– С. 8–10.
7. *Кузнецова, Н.Н.* Характеристика репродуктивного здоровья работниц промышленного предприятия на основе анализа медико-социальных, профессиональных и поведенческих факторов : автореф. дис. ... канд. мед. наук // Н.Н. Кузнецова.– Пермь, 2007.–24 с.
8. *Никитин, А.И.* Вредные факторы среды и репродуктивная система человека (ответственность перед будущими поколениями) / А.И. Никитин.– СПб.– 2005.– 215 с.
9. *Тарарина, Л.Ф.* Реестр растительного покрова Тульской области / Л. Ф. Тарарина [и др.]– Тула, 1989.– Т. 1.– С. 134–135.